

## USO CORRECTO

- Use una base nueva Beautyrest® o Simmons® o una base con soporte rígida, no flexible. Una base vieja posiblemente no proporcione suficiente soporte.
- Si usa el colchón con una base, use una estructura que brinde un soporte central rígido, además de soporte para la cabeza, los pies y los costados. Para cualquier marco de tamaño queen o king que no cuente con un soporte central de metal, debe utilizar, por lo menos, 5 tablas de madera dura o metal (de 1 pulgada por 4 pulgadas) y agregar patas a las 3 tablas del centro. Si el marco no proporciona suficiente soporte, pueden producirse daños en el producto que anulen su garantía.

### Ejemplos de marcos adecuados:

- Todos los tamaños queen y más pequeños  
Marco de metal  
5 patas
- Todos los tamaños Marco de metal  
6 patas
- Todos los tamaños Marco de madera  
5 tablas con 3 patas centrales



- Si usa el colchón sin una base (p. ej., con una cama tipo plataforma), agregue una plataforma sólida sobre cualquier sistema de soporte de colchón formado por tablas cuyos espacios entre sí excedan las 2 pulgadas (5 centímetros). La colocación de una plancha de aglomerado, contrachapado, conglomerado o un material similar entre el colchón y la plataforma de tablas, que abarque toda la superficie del colchón, le brindará un soporte apropiado. El uso de un sistema de soporte de colchón formado por tablas cuyos espacios entre sí excedan las dos 2 pulgadas (5 centímetros) sin agregarle una plataforma sólida dañará su colchón y anulará su garantía.



- Para todas las bases graduables cubiertas por una garantía por separado, consulte el manual del usuario para obtener información sobre el soporte necesario.
- Use un cobertor de protección sobre su colchón en todo momento, a fin de proteger el estado de su colchón y conservar los derechos que

le otorga la garantía. Simmons® se reserva el derecho de negarse a realizar un servicio de mantenimiento y anular la garantía si el colchón o la base se encuentran en malas condiciones de higiene, si el colchón o la base presentan pruebas de daño causado por penetración de líquidos o uso de líquidos de limpieza, o en los casos en los cuales la falla del producto haya sido causada por factores ajenos a los defectos de mano de obra o de materiales.

## CUIDADO DEL COLCHÓN

- Si necesita trasladar su colchón, cúbralo con cartón o plástico y téngalo de costado para evitar dañarlo. El colchón cuenta con manijas para ayudar a colocarlo sobre la base. El uso de las manijas para trasladar el colchón puede romper la tela.
- No doble el producto, ni se ponga de pie ni salte sobre él porque puede dañarlo.
- No use líquidos de limpieza ni ningún tipo de producto para proteger telas en su colchón; esto puede dañar algunos de los materiales.
- Si su colchón tiene una funda removible, use únicamente un servicio profesional de limpieza en seco para lavarla. No lave la funda superior en el lavavajillas. No retire ni lave la funda de la parte inferior ni la funda interna del colchón.
- Si su producto Beautyrest® o Simmons® contiene espuma con memoria (viscoelástica), no use almohadillas de calor ni mantas eléctricas.
- No retire ni deseche las etiquetas blancas que exige la ley ni la etiqueta con el nombre del modelo. Estas etiquetas sirven como medio de identificación para verificar sus derechos en virtud de la garantía. Si prefiere retirar las etiquetas, consérvelas en un lugar seguro.
- NO FUME EN LA CAMA NI COLOQUE UNA LLAMA ABIERTA (p. ej., velas, encendedores, fósforos) SOBRE LA CAMA NI CERCA DE ESTA. Si bien su nuevo colchón Beautyrest® o Simmons® cumple los requisitos de la Norma Federal de Inflamabilidad, Título 16, Sección 1633 del Código de Regulaciones Federales (Code of Federal Regulations, CFR), cuando se usa solo o sin la (las) base(s) especificada(s) en la etiqueta que exige la norma del Título 16, Sección 1633 del CFR adjunta a su colchón, este deja de ser ignífugo. Además, las sábanas, mantas y otra ropa de cama pueden prenderse fuego y arder rápidamente si se las expone a las llamas abiertas.

## COBERTURA

Si su nuevo colchón o su nueva base Beautyrest® o Simmons® se utilizan con el soporte adecuado, están cubiertos por una garantía limitada del fabricante. La garantía limitada cubre los defectos de fabricación de su colchón o base Beautyrest® o Simmons®, incluidos los defectos en los materiales o los defectos de fabricación en la funda de tela removible disponible en determinados modelos. El reemplazo de una de las piezas debido a defectos de fabricación no implica la sustitución automática de alguna otra pieza. Esta garantía limitada se proporciona únicamente al comprador original y no es transferible.

## EXCLUSIONES

Esta garantía no se aplica en los siguientes casos y excluye lo siguiente:

- Preferencia de firmeza/comodidad del usuario.
- Cambios normales en la firmeza o el tiempo de recuperación de las espumas de alta densidad, incluida la espuma con memoria, debido al uso normal, a la temperatura o a la humedad.
- Impresión (impresiones) normal(es) que deja el cuerpo sobre el colchón, según lo indicado por el código de garantía (consulte la tabla).
- Preferencia de altura/peso de la cama del usuario.
- Funda (de tela) y manijas.
- Protectores para las esquinas.
- Alambres de los bordes/de las rejillas doblados.
- Quemaduras, cortes o rasgaduras.
- Infestaciones de plagas.
- Colchones o bases que presenten manchas o suciedad que indiquen razonablemente la presencia de fluidos corporales o patógenos sanguíneos potencialmente peligrosos o de otras sustancias que podrían provocar lesiones.

- Colchones usados con una base y/o un sistema de soporte inapropiados.
- Bases graduables (consulte el manual del usuario para obtener información sobre la cobertura de la garantía).
- Mercadería vendida "en el estado en que se encuentra", "en liquidación" o como "modelo en exposición/muestra".
- Reclamos efectuados fuera de los 50 estados de los Estados Unidos, el Distrito de Columbia, Puerto Rico o las Islas Vírgenes de los EE. UU.
- Costos de transporte, inspección o retiro del producto, excepto en California.

## PLAZO

La cobertura de la garantía rige a partir de la fecha original de la compra. El reemplazo del colchón o de la base no extiende el período de garantía limitada ni implica el comienzo de un nuevo período de garantía limitada. Su período de garantía se determina en función del código impreso en la etiqueta blanca que exige la ley, según se indica en la siguiente tabla de códigos de garantía.

**EJEMPLO DE LA ETIQUETA QUE EXIGE LA LEY**  
Si retira del producto la etiqueta blanca que exige la ley, incorpórela aquí para conservarla.



NOTA: El código de garantía aparece aquí en la etiqueta que exige la ley.

## TABLA DE CÓDIGOS DE GARANTÍA

Código de garantía en la etiqueta que exige la ley	Período total de garantía limitada	Impresión normal que deja el cuerpo
B	1 año	1½" o menos
J	3 años	1½" o menos
H	5 años	1½" o menos
A	10 años	1½" o menos
P	10 años	¾" o menos

Visite [Beautyrest.com](http://Beautyrest.com) o [Simmons.com](http://Simmons.com) para consultar otros códigos.





**GARANTÍA LIMITADA**



La vigencia de toda garantía implícita correspondiente, incluidas, entre otras, las garantías implícitas de comerciabilidad e idoneidad, no se extenderá más allá del plazo de esta garantía limitada (algunos estados prohíben la limitación de la vigencia de las garantías implícitas, por lo que es posible que esta limitación no se aplique en su caso). Simmons no asume ninguna responsabilidad por daños fortuitos o emergentes que deriven del uso de su producto Beautyrest® o Simmons® (algunos estados no permiten la exclusión o limitación de los daños fortuitos o emergentes, por lo que es posible que esta exclusión no se aplique en su caso). No se otorga garantía alguna, implícita ni explícita, a personas que hayan adquirido el producto de un tercero que no sea Simmons Bedding Company o uno de sus distribuidores autorizados, y todas las garantías otorgadas a dichas personas, incluso las garantías implícitas de comerciabilidad e idoneidad, por la presente quedan excluidas.



BeautySleep®

**SERVICIO DE MANTENIMIENTO**

Si su colchón o base Beautyrest® o Simmons® presenta fallas debido a un defecto de fabricación, el recurso exclusivo conforme a esta garantía será el reemplazo del producto defectuoso en los EE. UU, Puerto Rico o las Islas Vírgenes de los EE. UU. Si se discontinuó la fabricación del producto Beautyrest® o Simmons® que usted compró al momento del reemplazo, se seleccionará un modelo actual de calidad y valor comparables.

Para recibir servicio de mantenimiento conforme a los términos de esta garantía, comuníquese con su distribuidor original de Beautyrest® o Simmons®. Si su distribuidor original de Beautyrest® o Simmons® cerró o si usted se mudó fuera de su área de servicio, comuníquese con la oficina de Servicio al cliente de Simmons enviando un correo electrónico a [customerassistance@simmons.com](mailto:customerassistance@simmons.com). Se necesita una copia de la factura original de venta para determinar la fecha original de compra. Deben proporcionarse la etiqueta con el nombre del modelo y la etiqueta que exige la ley para identificar el producto y validar esta garantía.

**SUS DERECHOS CONFORME A LA LEY ESTATAL**

Esta garantía le confiere derechos específicos, y es posible que le correspondan otros derechos que varían de un estado a otro. Esta garantía se otorga únicamente al comprador original que adquiera el producto de Simmons Bedding Company o sus distribuidores autorizados.

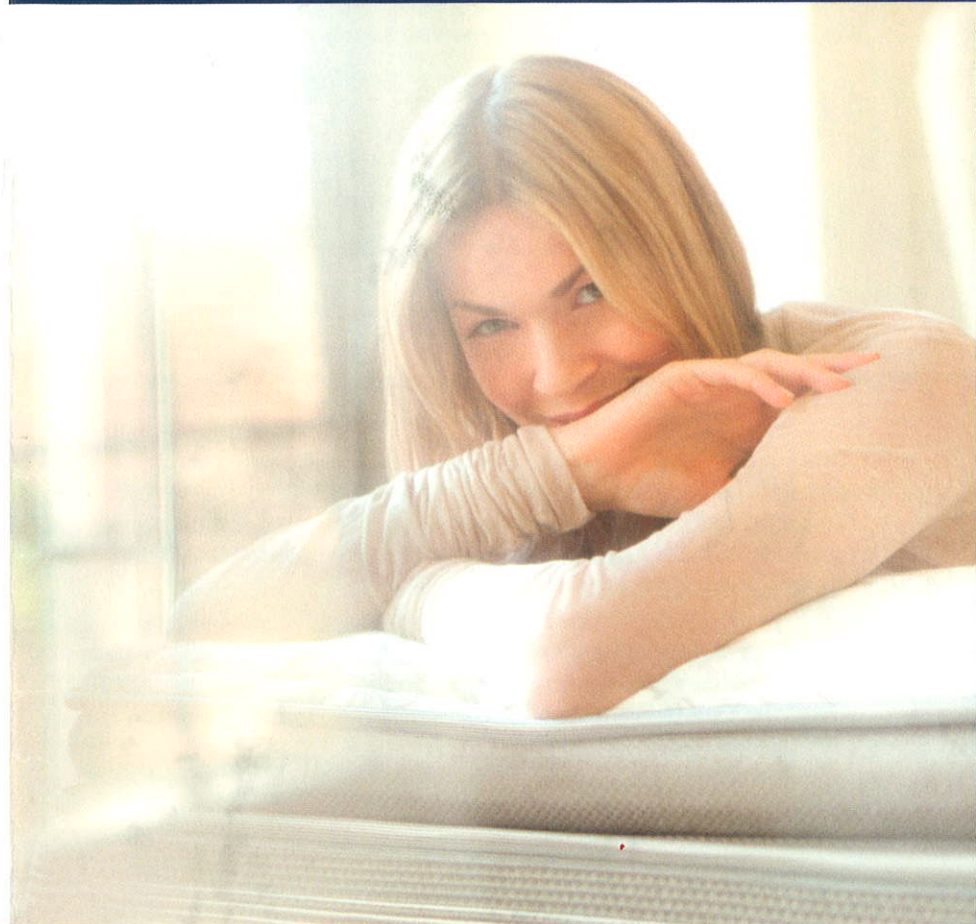
Para obtener ayuda en relación con la garantía, comuníquese con su distribuidor autorizado o con:

Servicio al cliente de Simmons  
One Concourse Parkway, Suite 800,  
Atlanta, GA 30328

Número gratuito: (877) 399-9397 Fax (770) 613-8575  
Correo electrónico: [customerassistance@simmons.com](mailto:customerassistance@simmons.com)

©2015 SIMMONS BEDDING COMPANY  
Parte n.º 710272019 • Revisado en 12/14

# Beautyrest®



# THANK YOU

## USAGE INSTRUCTIONS



Simmons Bedding Company would like to thank you for your recent purchase of a new Beautyrest® or Simmons® sleep system. With your selection you join millions of people around the world who have decided a superior mattress can make a difference in the quality of life they enjoy.

We would like to hear from you. Let us know about your purchase by registering your new mattress at [www.beautyrest.com/register](http://www.beautyrest.com/register) or [www.simmons.com/register](http://www.simmons.com/register).

# GRACIAS

Simmons Bedding Company desea agradecerle por su reciente compra de un nuevo sistema de cama Beautyrest® o Simmons®. Al elegir este producto, usted se une a millones de personas en todo el mundo que han decidido que un colchón de calidad superior puede marcar la diferencia en su calidad de vida.

Nos gustaría recibir su opinión. Cuéntenos sobre su compra registrando su nuevo colchón en [www.beautyrest.com/register](http://www.beautyrest.com/register) o [www.simmons.com/register](http://www.simmons.com/register).

### PROPER USE

- Use a new Beautyrest® or Simmons® foundation or a supportive, rigid, non-yielding foundation. An old foundation unit may not provide sufficient support.
- If used with a foundation, use a frame that provides rigid center support as well as support for the head, foot, and sides. For any queen or king frame that does not have a metal center support, you must use at least 5 hardwood or metal slats (1" x 4") and add legs to the 3 center slats. By not providing a sufficient supportive frame, damage can occur to the product that will void your warranty.

#### Examples of Adequate Bed Frames:

All Queen & Smaller Sizes  
Metal Frame  
5 Legs

All Sizes  
Metal Frame  
6 Legs

All Sizes  
Wood Frame  
5 Slats w/3 Center Legs



- If used without a foundation (e.g. with a platform bed), add a solid platform on top of any open slatted mattress support system in which the spaces between the slats are greater than 2 inches (5 centimeters). Hardboard, plywood, particle board or a similar material, inserted between the mattress and the slatted platform, supporting the entire surface of the mattress will provide appropriate support. Use of an open slatted mattress support system in which the spaces between the slats are greater than 2 inches (5 centimeters), without the addition of a solid platform, will damage your mattress and void your warranty.



- For all adjustable foundations, which are covered by a separate warranty, please see the owner's manual for required support.

- Use a protector pad on your mattress at all times to protect the condition of your mattress and preserve your warranty rights. Simmons® reserves the right to refuse service and void the warranty if the mattress or foundation is in an unsanitary condition, if the mattress or foundation has evidence of damage from liquid penetration or use of cleaning fluids, or whenever the product failure is caused by factors other than defective workmanship or materials.

### MATTRESS CARE

- If you need to move your mattress, carton or bag it and carry it on its side to avoid damage. Handles are provided to assist in positioning the mattress on the foundation. Using the handles to carry the mattress may tear the fabric.
- Do not fold, stand or jump on product as damage can occur.
- Do not use cleaning fluids or any type of fabric protection application on your mattress; it may damage some of the materials.
- If your mattress has a removable cover, use only a professional dry cleaning service to clean the top cover. Do not machine wash the top cover. Do not remove or wash the bottom cover or the inner mattress cover.
- If your Beautyrest® or Simmons® product contains memory (viscoelastic) foam, do not use a heating pad or electric blanket.
- Do not remove or discard the white law labels or the model name label. These labels serve as a means of identification to establish your warranty rights. If you choose to remove the labels, keep them in a safe place.
- DO NOT SMOKE IN BED OR USE OPEN FLAMES (e.g. candles, lighters, matches) ON OR NEAR YOUR BED. Although your new Beautyrest® or Simmons® mattress meets the requirements of the Federal Flammability Standard, 16 CFR 1633, when it is used alone or with the foundation(s) specified on the 16 CFR 1633 law tag attached to your mattress, it is not fire-proof. In addition, sheets, blankets and other bedding can ignite and burn rapidly when exposed to open flames.





## LIMITED WARRANTY



## LIMITED WARRANTY



### COVERAGE

Your new Beautyrest® or Simmons® mattress or foundation used with proper support is protected by a limited manufacturer's warranty. The limited warranty covers manufacturing defects in your Beautyrest® or Simmons® mattress or foundation including faults in materials or manufacturing defects in the removable fabric cover available on select models. Replacement of one piece due to manufacturing defect does not automatically result in the replacement of any other piece. This limited warranty is provided only to the original purchaser and is not transferable.

### EXCLUSIONS

This warranty does not apply to and excludes:

- Consumer firmness/comfort preference.
- Normal changes in softness or recovery time of high density foams, including memory foam, due to normal use, temperature, or humidity.
- Normal body impression(s) as indicated by your warranty code (see chart).
- Consumer bed height/weight preference.
- Cover (fabric) and handles.
- Corner guards.
- Bent border/grid wires.
- Burns, cuts or tears.
- Vermin infestations.
- Mattresses or foundations displaying stains or soil that reasonably indicates the presence of potentially dangerous bodily fluids, blood borne pathogens or other substances that could cause injury.
- Mattresses used with an inadequate foundation and/or support system.

- Adjustable foundations (see owner's manual for details on warranty coverage).
- Merchandise sold "as-is", "distressed" or "floor model/sample".
- Claims made outside the 50 United States, District of Columbia, Puerto Rico or U.S. Virgin Islands.
- Transportation, inspection, or removal costs of product, except in California.

### TERM

The warranty coverage runs from the original date of purchase. Replacement of the mattress or foundation does not extend its limited warranty or begin a new limited warranty period. Your warranty period is based on the code printed on your white law label as indicated on the Warranty Code Chart below.

#### EXAMPLE LAW LABEL

If you remove white law tag from product, please attach here to save.



**NOTE:** The warranty code is located here on your Law Tag.

The duration of any applicable implied warranties, including but not limited to the implied warranties of merchantability and fitness, shall not exceed the term of this limited warranty. (Some states do not allow limitations on how long an implied warranty lasts, so this limitation may not apply to you.) Simmons shall not be liable for incidental or consequential damages that result from the use of your Beautyrest® or Simmons® product. (Some states do not allow the exclusion or limitation of incidental or consequential damages, so this exclusion may not apply to you.) No expressed or implied warranties are extended to persons who purchase the product from anyone other than Simmons Bedding Company or its authorized dealers, and all warranties to such persons, including the implied warranties of merchantability and fitness, are hereby excluded.

### SERVICE

If your Beautyrest® or Simmons® mattress or foundation fails due to a manufacturing defect, the exclusive remedy under this warranty will be replacement of the defective product in the U.S., Puerto Rico or U.S. Virgin Islands. If the Beautyrest® or Simmons® product you purchased is discontinued at the time of replacement, a current model of comparable quality and value will be selected.

To receive service under the terms of this warranty contact your original Beautyrest® or Simmons® dealer. If your original Beautyrest® or Simmons® dealer is no longer in business or you have moved outside the service area, please contact Simmons Consumer Services at customerassistance@simmons.com. A copy of original bill of sale is needed to determine original date of purchase. Model name label and law label must be provided to identify the bedding and validate this warranty.

### YOUR RIGHTS UNDER STATE LAW

This warranty gives you specific rights, and you may have other rights, which vary from state to state. This warranty is extended only to the original purchaser from Simmons Bedding Company or its authorized dealers.

### WARRANTY CODE CHART

Warranty Code on Law Label	Total Limited Warranty	Normal Body Impression
B	1 Year	1½" or less
J	3 Year	1½" or less
H	5 Year	1½" or less
A	10 Year	1½" or less
P	10 Year	¾" or less

Please refer to [Beautyrest.com](http://Beautyrest.com) or [Simmons.com](http://Simmons.com) for additional codes.



For warranty assistance, contact your original Authorized Dealer, or:

Simmons Consumer Services  
One Concourse Parkway, Suite 800  
Atlanta, GA 30328

toll-free: (877) 399-9397 fax: (770) 613-8575

email: [customerassistance@simmons.com](mailto:customerassistance@simmons.com)

©2015 SIMMONS BEDDING COMPANY

Part # 710272019 • Revised 12/14